

Länsstyrelsen Gotlands län  
gotland@lansstyrelsen.se  
elida.lundgren@lansstyrelsen.se

Datum 2023-06-26  
Diarienummer 531-1303-2022

---

### **Angående tillstånd enligt 7 kap. 28 a § miljöbalken (Natura 2000) för anläggande och drift av den havsbaserade vindkraftparken Aurora**

---

BirdLife Sverige och Gotlands Ornitologiska Förening (föreningarna) har erbjudits möjlighet till yttrande över ansökan om tillstånd enligt 7 kap. 28 a § miljöbalken (Natura 2000) för anläggande och drift av den havsbaserade vindkraftparken Aurora som AUR Energipark AB lämnat in hos Länsstyrelsen Gotland. Vi har gått igenom de underlag som presenterats och anser att bolaget *inte* har kunnat visa att Aurora inte kommer ha en skadlig inverkan på Natura 2000-områden. Nedan kommenteras delar av bolagets framförda argumentation. Vi kommer även att inkomma med kompletterande underlag efter att sommarsäsongens studier är genomförda. Vi vill också påtala att det finns bilagor som det hänvisas till men som inte finns med i det remissunderlag vi fått. Bilaga E och E.1 är identiska.

#### **Angående prövningens omfattning**

Bolaget anför att genomförda undersökningar, inventeringar och expertbedömningar inte vid handen har gett att det föreligger någon risk för att den ansökta verksamheten på ett betydande sätt kan komma att påverka livsmiljöerna eller utpekade arter i andra Natura 2000-områden än Hoburgs bank och Midsjöbankarna (SE0330308), däribland områdena Stora Karlsö (SE0340023) och Lilla Karlsö (SE0340025). Som vägledning i bedömningen om när tillståndsprövning enligt 7 kap. 28 a § miljöbalken krävs har EU-domstolen uttalat att kravet aktualiseras när det på grundval av objektiva kriterier inte kan uteslutas att projektet har en betydande påverkan på det berörda området samt att planer eller projekt som riskerar att skada direktivets målsättning att bevara områdets värden anses ha en sådan betydande påverkan som inte kan tillåtas. Föreningarna menar att tillgänglig kunskap om fågelförekomster, däribland sillgrissla och tordmule, medför att understrukna formuleringar diskvalificerar att Natura 2000-tillstånd lämnas för Aurora.

Bolaget vidhåller att någon risk för betydande påverkan på Natura 2000-områdena Stora Karlsö (SE0340023) och Lilla Karlsö (SE0340025) inte har bedömts föreligga och att Natura 2000-tillstånd i förhållande till dessa därmed inte krävs. Föreningarna motsätter sig denna bedömning, då de underlag som föreningarna presenterat tydligt indikerar att häckningsframgång och rekrytering för populationerna av sillgrissla och tordmule på Karlsöarna definitivt kan komma att påverkas i händelse av att vindkraftparken Aurora uppförs. Detta skulle otvetydigt innebära en uppenbart negativ påverkan på bevarandevärdena för Natura 2000-områdena Stora Karlsö och Lilla Karlsö alldeles oavsett om dessa arter är *utpekade* för respektive område eller inte (vilket bolaget förefaller hävda).

Bolaget framhåller inställningen att det endast är påverkan på Natura 2000-området Hoburgs bank och Midsjöbankarna som ska bedömas inom ramen för denna process. Bolaget skriver under punkt 28 (sid 7) att:

*”Det är angeläget att länsstyrelsen (och övriga berörda remissinstanser) uteslutande prövar skyddet för de utpekade livsmiljöerna och arterna för det berörda Natura 2000-området inom ramen för denna prövning och inte lyfter in frågor som är kopplade till det generella miljöskyddet eller andra frågeställningar som kan vara av intresse”*

I motsats till ovan nämnda ståndpunkt anför bolaget under punkt 4 (sid 2) flera aspekter som inte rör Natura 2000-skyddet, exempelvis:

*”de ytterst begränsade naturvärdena och den ringa förekomsten av fisk, tumlare och födosökande fågel inom området”* som ett av skälen till att de beskriver området som synnerligen gynnsamt för storskalig havsbaserad vindkraft.

Bolaget framlägger även många andra aspekter som grund för varför de ansöker, t.ex. under punkt 8 (sid 3) att:

*”Storskalig utbyggnad av havsbaserad vindkraft och energilagring utgör ett viktigt och nödvändigt led i EU:s och Sveriges klimat- och energiomställning”*

*”Sammanfattningsvis är det energiomställningen och elektrifieringen av industrin och samhället i stort, nät kapacitetsbristen samt effektbristen i södra Sverige som skapat ett långsiktigt och inte minst ett akut behov av att utbyggnaden av storskalig havsbaserad vindkraftsproduktion kommer till stånd”.*

Bolaget skriver under punkt 9 (sid 3) att:

*”ansökan innehåller de uppgifter som krävs enligt 19 kap. 6 § MB.”*

Bolaget hävdar att området har ytterst begränsade naturvärden. Bolaget menar vidare att länsstyrelsen och remissinstanserna ska avstå från att åberopa miljöaspekter som bolaget anser inte hör till prövningen. Bolaget har också inställningen att bedömningen av verksamhetens miljöpåverkan inte ska ske samlat och inte som en helhet.

### **Föreningarnas inställning**

Föreningarna delar inte bolagets uppfattning och beskrivningar och menar i motsats till bolagets inställning att tillstånd inte kan meddelas av flera avgörande skäl för vilka vi redogör i detta yttrande. Vi hänvisar även till våra tidigare yttranden i ärendet.

Vid miljöprövning är det av vikt att det görs en bedömning av en verksamhetsutövers trovärdighet. Har sökanden tagit fram all nödvändig fakta som underlag för en prövning? När bolagets ansökan bedöms ska även tillförlitligheten bedömas. Presenteras underlaget korrekt och fullständigt liksom är fakta överensstämmande med andra källors? På en lång rad punkter menar vi att bolagets ansökan inte uppfyller detta.

### **Sammanfattningsvis konstaterar Föreningarna att:**

Underlaget för bedömning av de arter som bolaget behandlar, alfågel och tobisgrissla, är bristfälligt och kan därför inte utgöra tillräckligt underlag vid prövningen för att påverkan ska kunna bedömas i den omfattning lagen kräver. Inget i bolagets kompletterande underlag förändrar detta.

Verksamhetsområdet är av betydelsefull ekologisk funktion för Karlsöarnas alkor. Natura 2000-områdena Stora och Lilla Karlsö, som bl a hyser den största andelen av Östersjöns sillgrisslor och en stor andel av tordmularna, är ekologiskt beroende av området liksom Natura 2000-området Hoburgs bank och Midsjöbankarna. Men bolaget har inte ansökt om tillstånd enligt MB för Natura 2000-områdena Karlsöarna och inte heller för andra närliggande Natura 2000-områden. Ansökan har

därmed utelämnat områden som verksamheten kommer att påverka och vars skydd kräver tillståndsplikt.

Lokaliseringen av verksamheten ligger inom ett område som med stor sannolikhet kommer utses till IBA och området är också under utredning för utpekande som SPA-område, enligt regeringsuppdrag efter EU-kommissionens klagomål på Sverige för uppfyllandet av åtagande om skydd av marina områden för fåglar. En prövning av den verksamhet som ansökan gäller är därför förhindrad.

Ansökan behandlar inte risken för betydande skador på Natura 2000-områden vid exempelvis fartygskollisioner som riskerar att ske som följd av verksamheten. Ansökan omfattar inte heller den indirekta påverkan från verksamheten på ett tillfredsställande sätt, d.v.s. de följd effekter som verksamheten innebär såsom störningar vid driftsfasen genom service och underhållsarbete.

### Generella synpunkter

Bolaget skriver att en uppdelning av tillståndsprövningen skulle säkerställa ett fullgott miljöskydd och effektivare tillståndprocess. För en fullgod miljöprövning krävs enligt vår mening att alla aspekter vägs in och att verksamhetens påverkan i sin helhet bedöms samlat. Föreningarna ser inte heller hur en uppdelning skulle kunna bidra till en effektivare process utan ser istället att tillståndsprövningens avgöranden uppdelat i olika delar kan vara ineffektivt. Snarare får man uppfattningen att bolaget bedömer att en begränsad prövning i detta skede skulle kunna underlätta tillståndsgivning vid efterföljande prövningar. Att delavgöranden i en tillståndsprövning inte får utgöra hinder för en tillståndsprövning som uppfyller rådets direktiv 92/43/EEG (T 3158-12) har fastslagits av Högsta domstolen.

Ett Natura 2000-tillstånd förutsätter att den beslutande myndigheten kan väga in verksamhetens alla aspekter och samlat pröva återverkningarna på det skyddade området (NJA 2013 s. 613). Miljöbalkens 7 kap 28 b § förbjuder verksamheter och åtgärder som kan innebära en störning som på ett betydande sätt kan försvåra bevarandet av arterna i området. Tillstånd får lämnas endast om verksamheten eller åtgärden ensam eller tillsammans med andra pågående eller planerade verksamheter inte medför att de arter som avses att skyddas utsätts för en störning som på ett betydande sätt kan försvåra bevarandet i området av arterna.

Ifall det finns en osäkerhet om påverkan kommer att uppstå behöver en bedömning av sannolikheten för påverkan göras. Enligt praxis från bl.a. EU-domstolen måste en prövningsmyndighet bortom allt rimligt tvivel säkerställa att skada eller störning inte uppstår för att det ska vara möjligt att lämna tillstånd, vilket innebär att också sådan påverkan som bedöms vara förhållandevis osannolik måste beaktas i tillståndsprövningen.

Av artikel 6.3 livsmiljödirektivet följer att bestämmelserna ska tillämpas om det är sannolikt eller troligt att verksamheten kommer att medföra negativ påverkan på skyddsområdet. Eftersom försiktighetsprincipen ska tillämpas innebär det att risk för negativ påverkan föreligger när sådan inte kan uteslutas. Med hänsyn i synnerhet till försiktighetsprincipen anses en sådan risk föreligga när det på grundval av bästa möjliga vetenskapliga kunskap på området inte kan uteslutas att projektet kan ha en betydande påverkan på bevarandemålen för området. Bedömningen av denna risk ska göras bland annat med hänsyn till särarten av och de miljömässiga förhållandena i det område som berörs av ett sådant projekt (Bialowiezaskogen, C-441/17, punkt 112).

En prövning svarar inte mot kraven i livsmiljödirektivet om den innehåller brister eller saknar fullständiga, exakta och slutliga bedömningar och slutsatser. Det ska vara möjligt att skingra varje

rimligt vetenskapligt tvivel i fråga om verksamhetens påverkan på området (se Waddensee, punkterna 53-56, Alto Sil, punkt 100, och Sweetman, C-258/11, punkt 41).

Det aktuella havsområdet ligger inom ett mycket betydelsefullt flyttstråk för miljontals fåglar och har ett ekologiskt samband med bl a Karlsöarna. Ett flertal arter utnyttjar havsområdet för födosök och/eller som passage under häckningsperioderna. Ett flertal skyddade områden på Gotland hyser arter som kan påverkas och som därför behöver ingå vid bedömning av påverkan. Eftersom detta inte gjorts är underlaget mycket bristfälligt och kan inte ligga till grund för en bedömning av den ansökta verksamhetens påverkan.

I bilaga B, Miljökonsekvensbeskrivningen finns ett antal tveksamma delar där vi kommenterar några här.

På sid 6 under rubriken Nollalternativ skriver bolaget att:

*”Om den planerade vindparken inte etableras innebär det dock samtidigt att de positiva effekter som vindparken kan komma att medföra för det intilliggande Natura 2000-området, bland annat i form av etableringen av ett område som till stora delar kommer att vara fredat från olika störningar, inte kommer till stånd.”*

Anläggandet av en vindkraftpark i området kommer inte att medföra en etablering av ett område fredat från störningar, etableringen innebär tvärtom en påfallande störning, genom anläggningsfasen och sedan genom verkens närvaro och behovet av att genom båt och helikoptertrafik. Minskat fiske inom området eller annan båttrafik är i jämförelse en ringa störning. Påståendet är helt enkelt falskt. Positioner och varningsljus kommer att vara en markant störning under nattetid. Att påstå att etableringen medför minskad störning är felaktig.

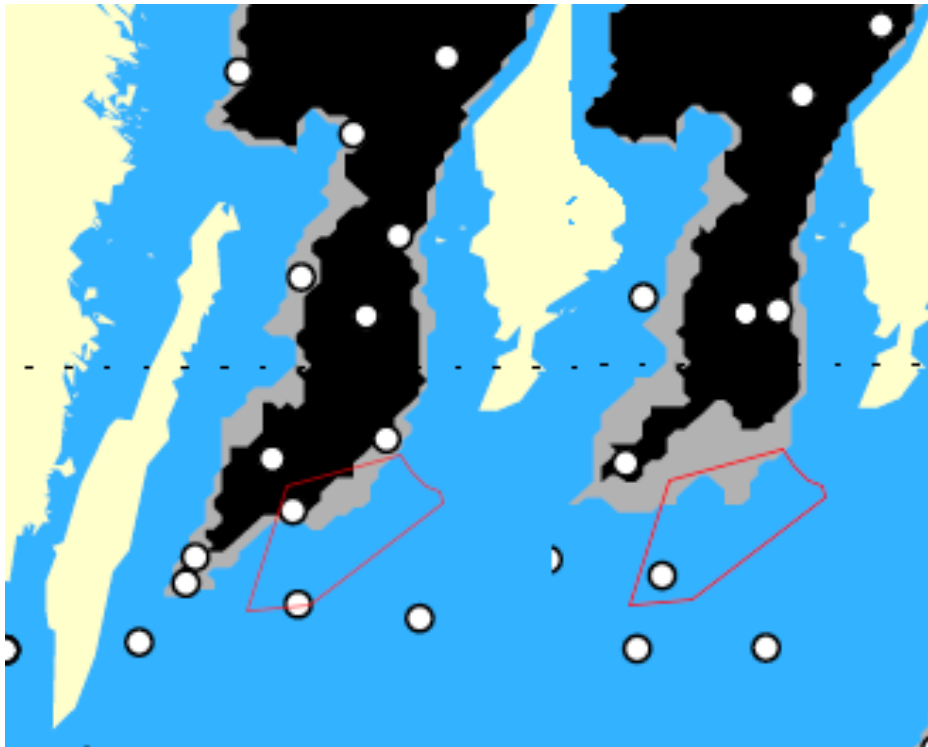
*”Ur klimatsynpunkt innebär nollalternativet en indirekt negativ påverkan på de livsmiljöer och arter som skyddas inom det berörda Natura 2000-området, detta då vindpark Aurora kommer att minska de nationella utsläppen av koldioxid och bidra till att uppnå uppsatta energi- och klimatmål.”*

Att nollalternativet genom indirekt påverkan skulle ha en negativ påverkan är ett antagande utan substans. Det medför att bolaget kan påvisa att Aurora specifikt kommer att medföra en mätbar förändring i centrala Östersjöns vatten eller lufttemperatur och att inte vindkraftverken i sig inte påverkar temperatur, luftströmmar och andra hydrologiska förhållanden i omgivande havs och landområden.

Bolaget skriver i B.3 sid 4 att:

*”Bottnarna i verksamhetsområdet är bitvis hypoxiska (syrefattiga) och/eller anoxiska (syrefria), vilket gör att demersala (bottenlevande) fiskarters utbredning här är begränsad (SMHI, 2019). Då djupet överstiger 30 meter hyser det inga bra förutsättningar för musslor och tånglake (*Zoarces viviparus*) som är viktig föda för alfågel och tobisgrissla, vilket tyder på att området inte är lämpat som födosöksområde för arterna.”*

Utbredningen av syrefattiga eller syrefria bottnar är fortsatt stor i Östersjön och ett problem men den största delen av Aurora var varken hypoxiska eller anoxiska 2019 och efterföljande år 2020 var enbart de djupaste delarna i norra området hypoxiska och inga delar anoxiska (figur 1). Området matas främst av djupvatten norrifrån och bolaget kan inte utgå från att tillståndet fortgår under Aurora vindkraftsparks hela livslängd.



**Figur 1.** Kartor (sammanfogade för jämförelse) från SMHI för området i centrala Östersjön med Aurora iritrat. Grått är hypoxiska bottenar, svart anoxiska. Till vänster 2019, till höger 2020.

Källa: REPORT OCEANOGRAPHY No. 74, 2023 Oxygen Survey in the Baltic Sea 2022 - Extent of Anoxia and Hypoxia, 1960-2022

Bolaget skriver vidare att *”Då djupet överstiger 30 meter hyser det inga bra förutsättningar för musslor och tånglake (Zoarces viviparus) som är viktig föda för alfågel och tobisgrissla, vilket tyder på att området inte är lämpat som födosöksområde för arterna.”*

En undersökning av SGU 2018 på Norra Midsjöbanken visade på att det fanns höga förekomster av blåmussla ner till 40–50 meters djup och förekomster ner till 65 meter på strömsatta uppstickande hårbottenar. Däremot så är det normala djupet för alfågel 10–30 meter och av den anledningen är Aurora inte lämpat som födosöksområde. Men påståendet att djup som överstiger 30 meter inte *”hyser bra förutsättningar för musslor”* är tveksamt. Om det finns eller inte finns blåmusslor på djup mellan 40-50 meter inom Aurora framgår inte, men det är möjligt inom vissa delar av området och kunde på så vis även hysa bottenlevande fiskar.

#### Referens

<https://www.sgu.se/samhallsplanering/marin-miljo/stod-till-havsplanering-och-forvaltning/marin-kartlaggning-av-utsjobankar-i-ostersjon/norra-midsjobanken/>

#### Karlsöarna och andra Natura 2000-områden

Bolaget har dragit slutsatsen att föreningarnas uppfattning är att länsstyrelsen till följd av överträdelseärendet mot Sverige är förhindrad att pröva bolagets Natura 2000-ansökan.

Föreningarnas uppfattning är att länsstyrelsen *kan* pröva bolagets Natura 2000-ansökan, utifrån det faktum att EU-domstolens praxis säger att områden som kvalificerar för utpekande som SPA-områden ska skyddas av reglerna i artikel 4.4 fågeldirektivet.

Bolaget argumenterar att vad föreningarna framför i fråga om förslag till utökning av SPA-/IBA-områden till att omfatta (delar av) det planerade projektområdet för Aurora inte bör påverka länsstyrelsens bedömning av verksamhetens möjlighet att få Natura 2000-tillstånd. Bolaget hänvisar därvid till det faktum att Aurora-området inte omfattas av det specifika regeringsuppdraget med anledning av aktuellt överträdelseförfarande. Det måste därvid framhållas att vad som ovan angivits när det gäller att EU-domstolens praxis säger att områden som kvalificerar för utpekande som SPA-områden ska skyddas av reglerna i artikel 4.4 fågeldirektivet naturligtvis sträcker sig utanför angivet regeringsuppdrag, varför länsstyrelsen definitivt måste ta med vad föreningarna framfört i fråga om Aurora-områdets betydelse för relevanta arter i bedömningen av verksamhetens möjlighet att få Natura 2000-tillstånd.

Tillståndsplikten aktualiseras i de fall där det är fråga om att anlägga en verksamhet som kan påverka Natura 2000-områden. Vindkraftsparker hör till sådan verksamhet som har generell tillståndsplikt. Vid bedömning om det föreligger tillståndsplikt är det inte avgörande om verksamheten ligger inom eller i angränsning till Natura 2000-området utan huruvida området påverkas. Av betydelse är därmed inte var verksamheten planeras utan vilken påverkan den kan få på området. Tillstånd får endast lämnas om verksamheten inte innebär en störning som på ett betydande sätt kan försvåra bevarandet av arterna i området. Bedömningen ska även inkludera andra planerade och pågående verksamheter.

Bolagets ansökan omfattar endast Natura 2000-området Hoburgsbank och Midsjöbankarna (SE0330308). Bolaget har inte sökt tillstånd gällande Natura 2000-områdena Stora Karlsö (SE0340023) och Lilla Karlsö (SE0340025) och det framgår även av ansökan och i bolagets kompletterande handlingar att någon separat ansökan gällande dessa områden inte kommer lämnas in. Stora Karlsö och Lilla Karlsö, där det rika fågellivet och kolonierna av t.ex. alkor är prioriterade, är i högsta grad berörda av den sökta verksamheten. Karlsöarna är värdefulla inte minst i ett europeiskt naturvårdsperspektiv med mycket stora koncentrationer av häckande sjöfågel. Bland annat häckar knappt 30 000 par sillgrissla och 15 000 par tordmule. På Karlsöarna finns även Östersjöns och därmed världens största kolonier med östersjötrut med ungefär 300 par på respektive ö, och silvertärna med nära 300 par på Stora Karlsö och omkring 400 par på Lilla Karlsö. Dessa är arter som i stor utsträckning födosöker till havs. På Lilla Karlsö finns även en för Östersjön unik koloni med omkring 150 par fisktärna.

I Auroraområdet passerar stora mängder alkor under häckningsperioden april–augusti, men området används även för födosök under den perioden. Vid Föreningarnas inventeringar 2022 observerades 5 780 sillgrisslor varav 664 (11,5%) individer inom Aurora, 3 550 tordmular varav 197 (6%) inom Aurora. Dessutom observerades 1 977 obestämda sillgrisslor/tordmular varav 236 (12%) inom Aurora. Beräknat utifrån det antal som observerades söder om Karlsöarna (66%) var fördelningen 17,3% inom Aurora av sillgrisslorna, 7,5% av tordmularna och 13% av de obestämda alkor. Det ska noteras att det är en försiktig beräkning då många observationer av flygandes alkor utanför Aurora högst troligen passerade området före eller efter observationen.

Det är väl känt att sillgrisslor och tordmular övervintrar i områden söder om Auroraområdet. Det är vidare väl känt att flertalet av Karlsöarnas alkor simmar i sydlig och sydvästlig riktning när de lämnar häckningsplatserna med ungarna. Detta illustreras t.ex. i en studie (Olsson m.fl. 1999) som studerat

12 sillgrissleungars färdväg med radiosändare det första dygnet. Föreningarnas undersökningar med fartyg under augusti 2022 illustrerar också detta, där både sillgrissla och tordmule lämnat havsområdena runt Karlsöarna (förutom en adult tordmule med liten unge) och att arterna återfinns längre söderut och inom området för Aurora. Föreningarnas inventeringar 2023 har ännu inte slutförts men resultaten kommer att publiceras efter sommaren.

Utöver Karlsöarna finns flera andra Natura 2000-områden i närområdet såsom Näsrevet (SE0340010), Näsudden (SE0340163) och Heligholmen (SE0340121) med utpekade arter som med stor sannolikhet kan antas utnyttja verksamhetsområdet inte minst under häckningsperioden. Andra exempel på skyddade områden med arter som kan påverkas är Flisviken, Yttre Stockviken, Petesviken, Ugnen, Gannarreviken och Västergarns utholme.

En ytterligare faktor som måste beaktas vid prövning gällande Natura 2000-områden, är påverkan under driftfasen genom service och underhåll. Den fartygstrafik som blir en följd av verksamheten måste vägas in eftersom den innebär ökad risk för störningar i områden långt utanför verksamhetsområdet. I beaktande måste alltså tas varifrån dessa fartyg ska avgå liksom vilken färd de ska företa liksom om service och andra arbeten kommer att ske med luftfarkoster. Bolaget har inte redovisat detta på ett tillfredsställande sätt varför denna påverkansfaktor inte kan bedömas.

Vi menar att det måste anses vara tillräckligt uppenbart att den aktuella verksamheten innebär risk för sådan påverkan att Natura 2000-prövning av Karlsöarna krävs.

Bolaget menar att förekomsten av sillgrissla och tordmule inom projektområdet inte leder till att de behöver söka tillstånd för Karlsöarnas Natura 2000-områden eftersom de menar att arterna inte är utpekade för dessa områden. Bolaget skriver i kompletterande dokumentet under C.2 punkt 61 sid 18 att *"Bolaget vill vidare förtydliga att alkor inte är utpekade arter för Natura 2000-områdena Stora och Lilla Karlsö. Det är inte omöjligt att alkor i framtiden blir utpekade arter för dessa Natura 2000-områden om Länsstyrelsen Gotlands förslag på utökat SPA-område kring Karlsöarna förverkligas, se avsnitt C.1 ovan. Bolaget kommer att bevaka detta."*

Men i bevarandeplanerna för Lilla Karlsö respektive Stora Karlsö uppges (våra understrykningar):

*"Vidare prioriterat är att bevara en ö med ett mycket rikt fågelliv - på de båda Karlsöarna finns Sveriges enda fågelberg (i äldre tider kallades Karlsöarna för Fågelholmarna)."*

*"Vidare är det prioriterat att bevara en ö med en närmast unik artsammansättning och ett mycket rikt fågelliv - på de båda Karlsöarna (Lilla och Stora) finns Sveriges enda fågelberg (i äldre tider kallades Karlsöarna för Fågelholmarna)."*

I bevarandeplanen för Lilla Karlsö uppges som motivering till utpekandet följande:

*"Lilla Karlsö är liksom Stora Karlsö främst känt mycket för sitt rika fågelliv med stora häckande kolonier av framför allt sillgrissla och tordmule. Men ön har även stora botaniska, entomologiska och geologiska värden. Ön präglas av höga kalkbranter och vidsträckta öppna betade gräsmarker med en mycket lång obruten beteskontinuitet. Alvarmarker finns på få platser i världen och är av högt bevarandevärde där de återfinns i god kondition. Ön hyser ett stort antal rödlistade arter."*

Under samma rubrik i bevarandeplanen för Stora Karlsö uppges: *”Stora Karlsö är ett av världens äldsta naturskyddsområden. Ön är känd för sitt rika fågelliv med stora häckande kolonier av framför allt sillgrissla och tordmule. Ön har även stora botaniska, entomologiska och geologiska värden, samt värdefulla kulturmiljöer. Ön präglas av höga kalkbranter och vidsträckta öppna betade gräsmarker. Alvarmarker finns på få platser i världen och är av högt bevarandevärde där de återfinns i god kondition. Ön hyser ett stort antal rödlistade arter.”*

Det torde vara väl känt att Karlsöarna har mycket höga naturvärden och att fågelbergen utgör kanske det mest kända av dessa värden. Kolonierna av sillgrissla utgör de största inom EU. Ovanstående skrivningar i bevarandeplanerna bör således tolkas just så, att fågelbergen och alkorna är prioriterade även i denna skyddsform. Bolagets inställning och beskrivningar kan inte tolkas på annat sätt än att bolaget inte vill behöva söka tillstånd för Karlsöarna, troligast därför att bolaget insett svårigheterna att sökt verksamhet skulle beviljas då.

Bolagets valda tolkning av lydelserna i bevarandeplanerna visar att det måhända är en miss i bevarandeplanerna att dessa arter inte specificerades tillräckligt tydligt när planerna togs fram. Men bolaget gör likväl en tolkning som odiskutabelt torde vara felaktig utifrån kända faktum om Karlsöarnas naturvärden och de skäl som motiverade att öarna utsågs som natura 2000-områden liksom de skrivningar som här nämns. Enligt EU-domstolen måste en prövningsmyndighet bortom allt rimligt tvivel säkerställa att skada eller störning inte uppstår för att det ska vara möjligt att lämna tillstånd. Tröskeln för att kräva en prövning är satt lågt och det är först när en sådan skett som påverkan kan bedömas. Det finns inget lagligt utrymme att förbigå en sådan prövning för Karlsöarna såsom bolaget vill.

I bolagets Bilaga F hänvisas vid flera tillfällen till avsnitt 7 i bilaga E1, men något sådant avsnitt finns inte i de handlingar vi fått på remiss.

### **Olyckor**

Sannolikheten att verksamheten indirekt orsakar betydande skador som följd av olyckor, inte bara på de utpekade arterna utan även livsmiljöerna, måste ingå i prövningen. Det område som ansökan omfattar, ligger omsluten och angränsar till de två största farlederna för fartygstrafik i Östersjön. Risken för fartygskollisioner med medföljande effekter såsom t.ex. oljeutsläpp från vindkraftverk eller fartyg behöver således vägas in i samband med prövning av Natura 2000-tillstånd. Även om verksamheten inte syftar till att leda till oljeutsläpp så måste riskerna för att detta kan ske alltså bedömas och vägas in i prövningen. Därför kan inte frågan om t.ex. olycksrisker med fartyg som kolliderar med vindkraftverken utelämnas. Det är på samma sätt nödvändigt att väga in detta i bedömningen om påverkan på Natura 2000-områdena Karlsöarna eftersom flera arter även utnyttjar dessa havsområden under hela året. Sillgrisslor och tordmular riskerar alltså att påverkas av utsläpp även under vinterhalvåret då de övervintrar inom och utanför projektområdet.

En etablering av vindkraftparken innebär att sjö- och miljöräddningsinsatser försvåras genom att det inte längre är öppet hav utan fasta byggnationer inom området. Fartygstrafiken i närområdet för verksamhetsområdet måste beaktas liksom den ökade risken för t.ex. oljeutsläpp som direkt följd av utbyggnad av vindkraft i området. Bolaget har inte tagit frågan om risken för olyckor och dess effekter på tillräckligt allvar. I kompletterande handlingar (bilaga F avsnitt 5) bemöter bolaget detta med att *”Förhållanden och risker avseende sjöfarten, samt avseende risk och säkerhet inom projektet,*

*kommer att beskrivas och bedömas inom ramen för Bolagets SEZ-ansökan.”*

Bolaget framhåller, vilket är uppseendeväckande, att en viktig riskfaktor ska utelämnas i prövningen. Vid en bedömning av påverkan på Natura 2000 kan man inte bortse från en uppenbar riskfaktor, det är själva poängen med prövningen av Natura 2000, att identifiera risker och hot som har betydelse för Natura 2000-bestämmelserna.

*Bolaget skriver vidare att ”Som framgår av avsnitt 8.1.14 i miljökonsekvensbeskrivningen kommer en miljö- och räddningsplan (även benämnd beredskaps- och räddningsplan) för projektet att upprättas i samråd med berörda myndigheter. Miljö- och räddningsplanen färdigställs då vindparkens slutliga utformning är fastställd och kommer att baseras på de förhållanden och förutsättningar som råder då planen tas fram, samt på den teknik och de metoder för detektion, hantering och begränsning av miljöfarliga utsläpp som finns tillgängliga vid detta tillfälle.”*

Vid en prövning av verksamhetens påverkan och risker måste alla väsentliga delar givetvis ingå i prövningen. Det är därför inte möjligt att skjuta på denna del till ett framtida skede, både prövningsmyndigheter och andra parter måste självklart kunna ta del av och bedöma detta i ansökningsfasen eftersom det är en av grunderna för om verksamheten kan tillåtas. Bolaget menar att det är för tidigt att visa vilken handlingsplan de har för att minska risker för olyckor liksom hur de avser hantera olyckor och vill framskjuta en redovisning och granskning av detta tills efter en tillståndsprövning av Natura 2000 då en slutlig utformning av vindkraftparken bestämts.

Som exempel på händelser som kan ske kan nämnas olyckan med fartyget Stena Scandica söder om Gotska sandön den 29 augusti i år. En brand ombord på bildäck resulterade i att fartyget senare även drabbades av strömlöshet med följden att fartyget okontrollerat drev under en längre tid. Flera luftburna räddningsfarkoster deltog i aktionen, inte minst för att undsätta passagerarna. Flera fartyg deltog också i räddningsinsatsen, däribland M/S Visby. Stena Scandica kunde återfå strömmen och återstarta huvudmaskinerna bara ca 15 minuter innan beräknad grundstötning vid Fårö. Händelsen visar på riskerna för olyckor men också på de generella svårigheterna med räddningsinsatser till sjöss liksom på den absoluta nödvändigheten att inte ytterligare försvåra möjligheterna för räddningsinsatser.

Ett liknande scenario vid området för Aurora skulle vid en utbyggnad kunna medföra kollisioner med vindkraftverk med mycket allvarliga konsekvenser samt att räddningsinsatser skulle försvåras på ett betydande sätt. En ökad fartygstrafik i Östersjön medför också ökad risk för olyckor. Insatsförmågan vid fartygsolyckor har inte heller obegränsad dimensionering. Det är en förutsättning att detta är grundligt utrett för att kunna analysera och bedöma skador på Natura 2000-områden som kan uppkomma som direkt eller indirekt följd av verksamheten.

Om en myndighet tillåter en verksamhet (vindkraft) intill en annan befintlig verksamhet (viktig farled för sjöfart) måste ansvarsfrågan vid olyckor som följd av beslutet också vara grundligt utredd. Om en sammanstötning mellan fartyg inträffar genom en olyckshändelse eller om det inte kan utredas om den vållats av någon part, ska vardera sida svara för sin skada enligt 8 kap. sjölag (1994:1009). En sådan kalkyl ska redovisas och bedömas i samband med prövning av sökandes möjligheter och förmåga att bedriva verksamheten. Ett fartyg som färdas i en utpekad farled kan svårigen per automatik ställas till svars för eventuella skador vid olyckor som sker till följd av att en ny verksamhet försvårar eller förhindrar sådan räddninginsats som annars varit möjlig. Ett tillstånd för Aurora skulle därmed behöva ha denna fråga klarlagd och möjligen innehålla villkor med krav på ekonomisk

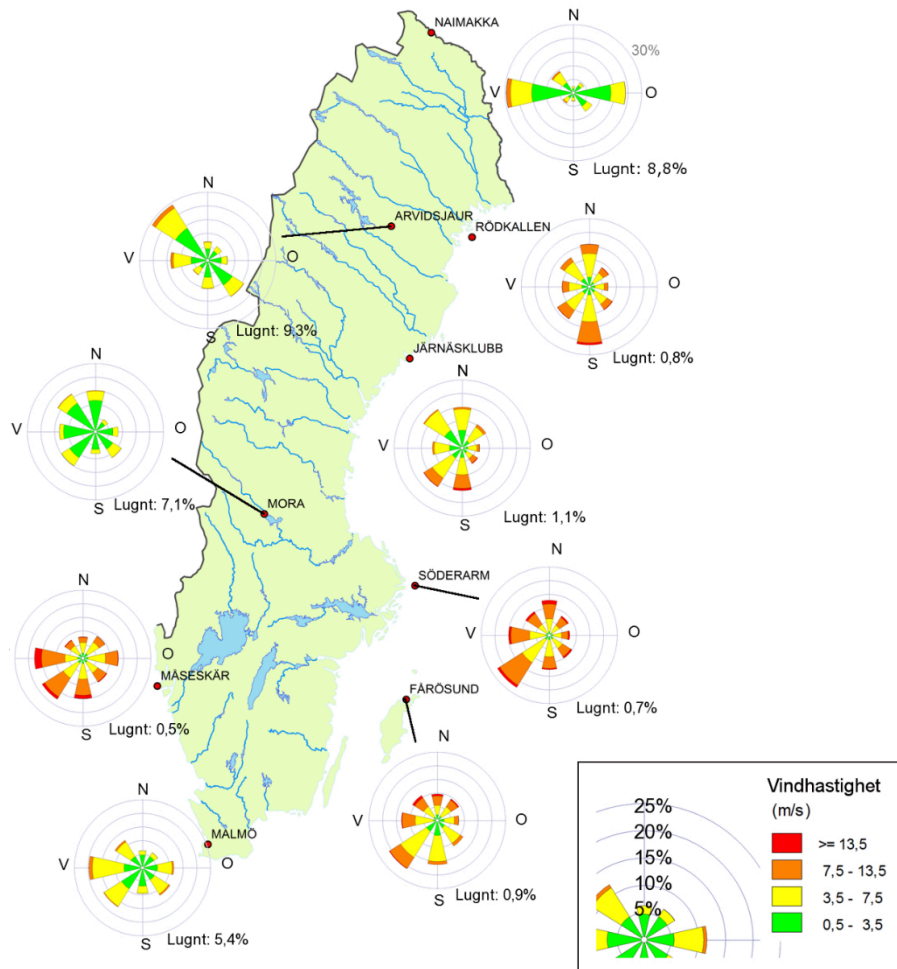
säkerhet av verksamhetsutövaren. Det ska inte finnas oklarheter kring hur frågan ska hanteras, även när projektet avyttras till nya ägare i flera led. Likväl behöver frågan om statens behov av att stärka sina egna resurser för att kunna tillmötesgå ökat behov av beredskap och miljöräddning utredas, d.v.s. att bolagets verksamhet kräver ytterligare kostnader av staten. Men alldeles oavsett frågan om ansvarsfördelning vid exempelvis olycka där fartyg kolliderar med vindkraftverk, så måste de skador som uppstår genom t.ex. oljeutsläpp finnas med i underlaget när frågan om tillstånd prövas. Denna risk för skador på Natura 2000-områden kan således inte utelämnas i denna prövning. Förutsättningarna vid prövningen har vi nämnt inledningsvis under Generella synpunkter.

2 kap. 2 § miljöbalken föreskriver att verksamhetsutövaren skall skaffa sig den kunskap som behövs för att skydda miljön mot skada eller olägenhet. Det åligger alltså sökanden att skaffa sig ingående kunskap både om verksamheten och omgivningen. Föreningarna konstaterar dock att bolaget tycks sakna kunskap och förståelse för vilka effekter den sökta verksamheten kan innebära och vilka tillstånd som behöver sökas. Mot bakgrund av den sökta verksamhetens art och omfattning, tillsammans med de brister som ansökan uppvisar, ställer sig Föreningarna tveksamma till att kravet i 15 § miljöbedömningsförordningen är uppfyllt samt till att sökanden uppfyller kunskapskravet 2 kap. 2 § miljöbalken.

Bolaget skriver i kompletterande bilagan under 1.3.1.1 att *“Den planerade vindparken Aurora angränsar i söder till Natura 2000-området Hoburgs bank och Midsjöbankarna. I öster är det minsta avståndet från den planerade vindparken till Natura 2000-områdets gräns cirka 6,5 kilometer. Vindförhållandena inom det område där den planerade vindparken är tänkt att etableras domineras av vindar från sydväst.”*

Sverige ligger i västvindsbältet och vid Gotland är sydvästlig vindriktning vanligast. Men även om den genomsnittliga vindriktningen över tid är från sydväst måste verkligheten beaktas vid bedömning av eventuella skador från utsläpp. Exempelvis är nordlig vindriktning vanligare under kalla vintrar, alltså under den period av året alfåglar och andra övervintrande arter uppehåller sig i området. Vid sjöräddningsinsatser har vindstyrka stor betydelse för möjligheter att arbeta och för området är vindar från nordsektorn i genomsnitt vanligast i samband med hårda vindar (se figur 2). Detta visar på en annan bild än den som bolaget förmedlar i ansökan.

I detta sammanhang bör det även noteras att den bild av vindsituationen som bolaget vill beskriva, att riskerna för att utsläpp skulle drabba utsjöbankarna beroende på generell vindriktning, innebär att områden nord och nordost om vindkraftsparken har större risk att drabbas av utsläpp, vilket innebär havs- och kustområden inom gotländska territorialvatten som har mycket höga naturvärden och omfattar arter som är utpekade i ett flertal Natura 2000-områden som bolaget valt att inte söka tillstånd för. Vi vill också betona att dessa frågor måste beaktas vid bedömningar av kumulativa effekter. Angränsande projektområdet i nordlig riktning planeras vindkraftsparken Kultje inom vilket område utsläpp från bolagets verksamhet kommer hamna vid vindriktningar från sydsektorn. Bolaget skriver att det är 6,5 kilometer som minsta avstånd till Natura 2000-område österut, vilket är felaktigt.



**Figur 2.** Karta med vindrosor från SMHI. Sydvästlig, sydlig och västlig vindriktning förekommer mest frekvent i området. Vid vindriktningar från nordsektorn är hård vind mer frekvent vilket oftare sker under vinterhalvåret (fåglars övervintringsperiod).

Under 1.3.1.2 skriver bolaget att "Vid händelse av att ett utsläpp sker till följd av en olycka eller ett haveri så kommer detta med all sannolikhet endast att påverka ett enskilt vindkraftverk, vilket innebär att konsekvenserna blir lokala och begränsade."

Detta antagande omfattar inte olyckor där t ex fartyg kolliderar med vindkraftverk vilket skulle kunna innebära att flera eller ett flertal verk omfattas utöver själva fartyget/en. Ett haveri vid ett vindkraftverk i hård väderlek kommer också försvåra miljöräddningsinsatserna betydligt i jämförelse med ett sådant scenario i svaga vindar vilket även har betydelse för bedömningen av skadans geografiska utbredning och därmed följaktligen huruvida konsekvenserna kan betraktas som lokala. Vi menar att bolaget bortser från nödvändiga aspekter gällande risker för olyckor och samtidigt

förminskar problematiken. Det är av yttersta vikt att frågan om följd effekter genom verksamheten såsom utsläpp som kan uppstå av olika skäl bedöms på seriöst underlag. Skador på bl a naturvärden kan bli mycket omfattande. Bolaget tycks sakna adekvat kunskap och nödvändig förståelse för dessa frågor.

Under 1.3.1.3 skriver bolaget om teknisk övervakning att *“Därmed kommer läckage och andra förhållanden som teoretiskt sett skulle kunna leda till ett utsläpp att upptäckas dagar, veckor eller år innan ett faktiskt utsläpp inträffar, vilket innebär att det finns gott om tid att avhjälpa ett förhållande som skulle kunna leda till ett framtida utsläpp.”*

Detta resonemang handlar om att förebygga utsläpp från vindkraftverk som sker genom naturligt slitage eller dåligt underhållna anläggningar. Att anläggningen underhålls och hålls i god kondition menar vi är en självklarhet särskilt när den planeras inom känsliga havsmiljöer. Hur kontroll och övervakning av bolagets service efterlevs är en annan fråga liksom hur bolag som i ett senare skede övertar ägandet förhåller sig till frågeställningen.

Bolaget skriver att *“Vidare kommer det att inom vindparken finnas system för övervakning, utrustning (exempelvis i form av oljeutsläppskit innehållande bland annat absorberande material och länsar) och beredskap (närvaro av personal, fartyg och helikopter) för detektion, begränsning och hantering av eventuella utsläpp.”*

Den ytterligare störning som närvaro av fartyg och helikopter innebär ska också beaktas vid bedömning av verksamhetens påverkan men vi noterar att bolaget inte behandlat detta.

Under 1.3.1.4 skriver bolaget (våra understrykningar): *“Som ett referensexempel för ett teoretiskt scenario där ett utsläpp av miljöfarliga ämnen inte bara sker, utan där detta utsläpp dessutom når Natura 2000-området, beräknas det ta cirka 12 timmar för ett eventuellt utsläpp att nå Norra Midsjöbanken och cirka 14 timmar för ett eventuellt utsläpp att nå Hoburgs bank, vid en vindhastighet på 8 m/s. Dessa tidsangivelser gäller för ett worst case scenario där ett eventuell utsläpp sker vid den planerade vindparkens områdesgräns närmast Natura 2000-området, samt där vind- och strömningsriktningen vid det tillfälle då utsläppet sker är konstanta och ligger rakt mot någon av utsjöbankarna, vilket med tanke på vindförhållandena inom området bedöms vara osannolikt (se Figur 2), särskilt för Norra Midsjöbanken. Det bör noteras att de stora avstånden mellan vindkraftverken inom vindparken innebär att avstånden till Natura 2000- området och utsjöbankarna ökar för varje ny turbinposition, vilket får till följd att även tiderna som det skulle ta ett eventuellt utsläpp att nå Natura 2000-området ökar. Som ytterligare ett referensexempel kan det nämnas att ett eventuellt utsläpp som sker vid någon av de delar av den planerade vindparkens områdesgräns som ligger längst bort från Natura 2000-området och som rör sig i riktning mot Natura 2000-området kan behöva färdas cirka 35 - 45 kilometer (motsvarande cirka 30 - 40 timmar) innan det överhuvudtaget lämnar själva vindparken, under förutsättning att vind- och strömningsriktningen är konstanta under hela förloppet.”*

Detta räkneexempel visar ytterligare på att bolaget inte alls tar frågan på allvar utan istället försöker måla en bild som passar bolagets önsknings. Antalet timmar i bolagets valda scenario utgår från avståndet till själva bankarna, inte Natura 2000-gränserna. Naturvärdena, inte minst fågelfaunan,

liksom det formella skyddet gäller dock för hela Natura 2000-området och även utanför detta, inte endast för en av bolaget vald punkt inom detta område. Både utsläpp och räddningsinsatser kommer därför beröra det angränsande Natura 2000-området omgående. Att det skulle vara "osannolikt" att utsläpp skulle hamna inom Natura 2000-området beroende på vindförhållandena är en mycket oseriös bedömning. Att göra en bedömning av miljöpåverkan där risken beskrivs som osannolik kräver betydligt starkare underlag än en hänvisning till att det oftast råder sydvästlig vind i området.

### Utpekande av SPA-områden

För närvarande pågår arbetet med att utse nya marina skyddade områden (SPA) enligt fågeldirektivet, som en konsekvens av det klagomål EU-kommissionen lämnat om att Sverige inte uppfyller direktivet och som i en erinran lämnades till Sverige 2020-05-14 C(2020)2503 final. I regeringsuppdrag från 2021-06-03 (M2021/01160) har 12 länsstyrelser uppdragits att bedöma och motivera områden av sådan betydelse för bevarandet av fåglar som anges i artikel 4.1-4.2 i europaparlamentets och rådets direktiv 2009/147/EG. I uppdraget ingår att utifrån befintliga IBA-områden peka ut, inom, eller om det behövs för att skydda de mest lämpade områdena för bevarandet av fåglar även områden utanför, nya sådana marina områden som avses i fågeldirektivet. Sverige ska besluta om sådana områden uteslutande på grundval av de ornitologiska kriterier som fastställts i direktivet. Andra överväganden, särskilt av ekonomisk eller social natur, bör inte spela någon roll vid utpekandet av ett område som SPA-område. Fågeldirektivet anger också tydligt att medlemsländerna ska vidta liknande åtgärder i de skyddade områdena för regelbundet flyttande fåglar som för de arter som i andra avseenden upptagits.

Mot bakgrund av att området är så betydelsefullt för fåglar och värdefullt för att bibehålla och uppnå flera arters bevarandestatus, ingår området sedan flera år i processen att uppdatera och utse nya IBA-områden. Området kommer med stor sannolikhet att pekas ut som IBA-område och av dessa skäl har Föreningarna föreslagit att området även pekas ut som SPA-område.

Föreningarna menar att det inte kan ske en tillståndsprövning för verksamheter av det ansökta slaget i aktuellt område innan den rättsliga processen som EU inlett genom Sveriges överträdelse, är avgjord. Bolaget har under dessa pågående processer lämnat in en ansökan daterad den 11 mars 2022.

När en länsstyrelse har ett regeringsuppdrag gällande utpekande och utredning av nya Natura 2000-områden så är det länsstyrelsens ansvar att tillse att området inte lider skada under utredningstiden. Länsstyrelsen måste alltså bevaka att höga naturvärden inte kommer till skada. När det finns kända värden är svenska myndigheter hindrade att meddela tillstånd men också hindrade att pröva en sådan ansökan eftersom det ingår i ett område för utredning av Natura 2000-utpekande.

Bolaget bemöter ovanstående med att skriva att de bevakar frågan.

### Kumulativa effekter

Bedömning av kumulativa effekter är komplex men i detta fall extremt viktig, inte minst då ett flertal vindkraftparker samt andra verksamheter finns eller planeras i närheten av den sökta. De avgränsningar och bedömningar som bolaget gjort visar på svårigheten med kumulativa effekter, men än tydligare på att begreppet "kumulativ påverkan" används och utreds felaktigt. Den korrekta bedömningen av kumulativa effekter – även utifrån en juridisk tolkning av naturvårdsdirektiven – måste vara att påverkan från aktuell vindkraftpark läggs "ovanpå" den påverkan som redan utgör belastning för de naturvärden som ska skyddas. För en art som redan i nuläget är hotad kan även en

isolerat liten extra påverkan bli ”droppen som får bägaren att rinna över”, så att planerad verksamhet inte kan tillåtas, även om andra (redan befintliga) verksamheter jämförelsevis skulle medföra större belastning.

Även om vindkraftbolag generellt avsäger sig sådant ansvar som beskrivs ovan, så åligger det beslutande myndighet att bedöma om den kontinuerliga ekologiska funktionaliteten bibehålls för aktuella arter även med den tillkomna (och kumulativa) påverkan som vindkraftparken innebär. Risken är påtaglig att även en lokalt begränsad påverkan från en vindkraftsetablering kan bli ”droppen” som slår sönder en större ekologisk funktionalitet. I sådana fall är vindkraftsetablering förbjuden.

Bolaget har under 2022 ansökt om Natura 2000-tillstånd för Hoburgs bank och Midsjöbankarna parallellt med huvudansökan för vindkraftparken Aurora. I samband med bolagets projekt, Pleione, som delvis berör samma flyttfågelled som projekt Aurora, har vi haft samråd med bolaget. En frågeställning vi lyft till bolaget är varför det inte sökts tillstånd för fler Natura 2000-områden och varför inte ens de kumulativa effekterna av bolagets tre egna projekt beaktas. Det tredje projektet är Neptunus utanför Blekinge och alla tre ligger delvis i samma flygstråk för fågel. OX2 har svarat att myndigheter inte gjort bedömningen att någon prövning mot andra Natura 2000-områden behövs. Det yttrande som Naturvårdsverket författat (NV-06260-20) över samrådsunderlaget daterat 2021-10-08 beskriver i motsats till bolagets uppfattning att ytterligare tillförd kunskap kan visa att sådana prövningar kan behövas.

Naturvårdsverket beskriver i sitt yttrande behovet av att utreda de kumulativa effekterna: *“Naturvårdsverket anser att inte endast befintliga eller tillståndsgivna verksamheter ska ingå i bedömningen av kumulativa effekter. Det behöver göras en helhetsbedömning för att klargöra var vindkraftsetableringar är bäst lämpade. Även om varje verksamhet i sig inte alltid utgör ett betydande hot kan den kumulativa påverkan i slutändan bli omfattande. Naturvårdsverket anser därför att en helhetssyn är nödvändig.”*

Eftersom kumulativa effekter ska vägas in vid Natura 2000-prövning i detta ärende måste det omfatta alla tre av bolagets pågående projekt men också Södra Victoria, Kultje och Herkules. Påverkan består av kollisionsrisker men också barriäreffekter och undanträngning. Likaså ska fartygstrafik omfattas i bedömningen av de kumulativa effekterna. Med anledning av att sammantagen påverkan kan innebära otillåten störning är det särskilt viktigt att urvalet av Natura 2000-områden som kan påverkas gjorts korrekt. Bolaget har endast omfattat ett sådant område, trots att det finns uppenbar risk för påverkan på ett flertal andra områden.

### **Påverkan på fåglar**

Det måste finnas tillräckligt utförligt underlag för att bedöma om och på vilket sätt verksamheten kan påverka Natura 2000-områden för att kunna meddela tillstånd. Ansökan innehåller information som bolaget bedömer talar för att ingen betydande påverkan kommer att ske. Annan kunskap talar dock emot denna uppfattning för vilka vi redovisar delar här. Bevisbördan ligger på verksamhetsutövaren som måste kunna visa att verksamheten inte påverkar de skyddade arterna. Vid brist på tillräcklig kunskap är det verksamhetsutövaren som behöver skaffa sådan. Föreningarna har inte resurser eller uppdrag att bistå sökanden i detta utan ägnar endast resurserna till att ge underlag till de prövande myndigheterna.

För de Natura 2000-områden som ansökan inte omfattar, men som kan påverkas av verksamheten, finns en rad arter som följaktligen inte heller behandlas i ansökan. Exempel är sillgrissla och tordmule. Om det föreligger osäkerhet kring frågan om dessa områden och arter kan påverkas ska försiktighetsprincipen tillämpas och en prövning ske, vilket då förutsätter att det finns ansökningar att behandla. Som Föreningarna inledningsvis poängterat är en samlad prövning av verksamheten där alla aspekter vägs in den mest effektiva, d.v.s. att länsstyrelsen prövar verksamhetens hela påverkan.

Bolaget skriver i ansökans Bilaga B (sid 22-23) att: "De relativt stora djupen och den generella avsaknaden av fisk innebär även att området inte utgör ett lämpligt födosöksområde för fågelarter vars kost till stor del består av fisk och/eller musslor."

Föreningarnas undersökningar av havsområdena mellan Öland och Gotland visar emellertid på motsatsen och att flera fågelarter födosöker inom området. Studierna visar t.ex. tydligt på områdets betydelse för sillgrissla och tordmule vid Natura 2000-områdena Stora och Lilla Karlsö (figur 1).

### Viktig flyttled för fågel

Inte minst mot bakgrund av bolagets beskrivning "de ytterst begränsade naturvärdena och den ringa förekomsten av fisk, tumlare och födosökande fågel inom området" vill vi lyfta fram områdets betydelse för flyttfåglar. Stora mängder flyttfåglar flyger i princip raka vägen mellan sydspetsarna på Öland och Gotland, och en påfallande stor andel av dessa kommer att utsättas för allvarlig kollisionsrisk och undanträngningseffekter. Lokaliseringen mitt i denna ledlinje uppfyller inte kravet om lämplig lokalisering enligt 2 kap. 6 § miljöbalken.

Föreningarnas mycket bestämda uppfattning är att Aurora är placerat i en av världens mest utpräglade flyttfågelleder, som varje vår och höst nyttjas av flera hundra miljoner fåglar. Uppförande av vindkraftparker där miljontals fåglar passerar strider uppenbart mot försiktighetsprincipen. Faktum är att just Auroras placering är en av de absolut sämsta man kan tänka sig med avseende på antalet fåglar som passerar och som potentiellt utsätts för en överhängande mortalitetsrisk.

I sammanhanget bör påpekas att EU-domstolen i de förenade målen C-473/19 och 474/19 Skydda skogen tydliggjorde att en enskild åtgärd eller exploatering kan behöva förbjudas även om konsekvensen av den inte nödvändigtvis påverkar bevarandestatusen hos aktuell population. Det kan därmed mycket väl vara så att antalet fåglar som beräknas omkomma p.g.a. Aurora innebär en otillåten påverkan, inte minst sammantaget med hur många som kommer att drabbas av ökad dödlighet genom kollision längs den totala flyttvägen.

Med hänvisning till de stora mängder flyttfåglar som varje vår och höst passerar området där Aurora planeras, i kombination med den kumulativa påverkan som den planerade vindkraftparken bidrar till, anser Föreningarna att Aurora inte uppfyller kravet om lämplig lokalisering enligt 2 kap. 6 § miljöbalken.

### Alfågel

Bolaget har beskrivit alfågeln biologiskt och förhållanden rörande påverkan från Aurora vindkraftpark i Ansökan om tillstånd enligt 7 kap. 28 a § MB (Ansökan), Natura 2000 miljökonsekvensbeskrivning (Bilaga B), Bilaga B.3 – Fågelrapport Vindpark Aurora (B.3) och Bilaga E. – Komplettering av inlämnad ansökan (Bilaga E.) I flera av dessa dokument hänvisas till Bilaga E.1 men den PDF med den beteckningen är identisk med Bilaga E varför vi inte haft möjlighet att bedöma innehållet i Bilaga E.1 som sägs innehålla kompletterande undersökningar. Alfågel nämns även i andra bilagor som i

kompletteringsyttrande men bolagets redovisning av kunskapsläget och påverkan återfinns främst i de fetstilade dokument som nämnts ovan. Dessutom redovisas bolaget fakta och undersökningar om alfågel i Bilaga B.9 för ansökan om tillstånd i SEZ. Här har enbart uppgifter i de för Ansökan om Natura 2000 tillståndet relevanta dokumenten behandlats.

Eftersom uppgifter kring alfågeln förekomst, migration, kollisionsrisk etc finns på många olika ställen är det svårt att skapa sig en översiktlig bild hur bolaget vill framställa kunskapsläget. Sammantaget är redovisning av fakta i handlingarna delvis motsägelsefulla och bolaget tycks medvetet eller omedvetet försummat att redovisa tillgängliga fakta avseende migrationen. Efter att ha läst materialet kvarstår stora luckor i kunskapsläget avseende förflyttningar vintertid mellan olika födosöksområden och rörelser under migrationen till och från häckningsområdena. Det verkar som om bolaget saknar tillräckligt underlag men försöker lappa ihop bilden allteftersom remissvar inkommit. Naturvårdsverket har i samrådet framfört synpunkten att påverkan på migrerande fåglar och fladdermöss bör utredas samt att det är av stor vikt att kumulativa effekter redogörs för i MKB:n. Vi ser inte att detta på ett tillfredsställande sätt uppfyllts. Någon redovisning av de migrationsstudier som sägas ha gjorts i området våren 22 (Bilaga E) finns inte redovisat i de bilagor som vi tagit del av. I flera avsnitt hänvisas till Bilaga E.1 som tycks vara en exakt kopia av Bilaga E. och saknar de kompletterande material som hänvisas till.

I B.3 skriver bolaget i det första stycket på sid 29 att *"Antagandet bygger på observationer gjorda för närbesläktade alkfåglar varvid alfågeln förväntas uppvisa en liknande känslighet."* Alfåglar och alkfåglar tillhör helt olika artgrupper och är inte närbesläktade.

Exempel på olika motstridiga påståenden i de olika bilagorna nedan (våra understrykningar). Verklighetsbeskrivningen tycks evolvera i takt med att bolagets påståenden ifrågasätts:

*"Det är inte helt känt hur alfågel flyttar norrut från övervintringsområdena på våren."* (Bilaga B.3 sid 26).

*"Eventuella barriäreffekter bedöms få en försumbar konsekvens bland annat eftersom ingen omfattande migration eller lokala förflyttningar genom Verksamhetsområdet förväntas förekomma."* (Ansökan stycke 87 sid 20).

I den ena bilagan är migrationsmönstret inte helt känt och i ansökan förväntas den inte förekomma. GOF har i sin rapport **Havsbaserad fågelflyttning vid Gotland 2022** (GOF 2022) pekat på att sträck genom området förekommer. I Bilaga B.3 sid 26 (samma stycke som ovan) hävdas att:

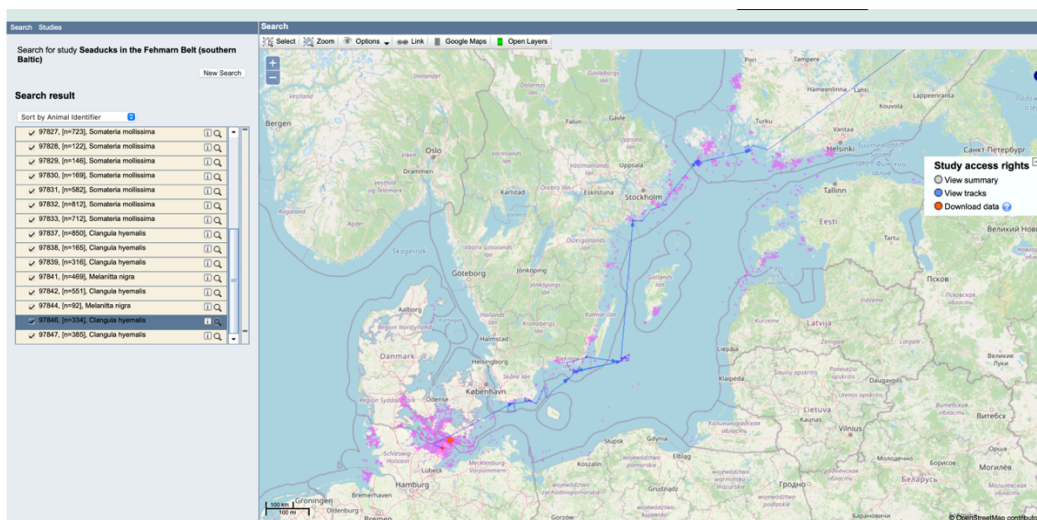
*"Inga studier eller landbaserade observationer tyder på att alfåglar flyger väster om Gotland och genom verksamhetsområdet under migrationen men sådana rörelser kan inte uteslutas."*

I bilaga E har följande uppdatering skett efter påpekanden från föreningarna:

*"Det kan inte uteslutas att alfåglar startar vårmigrationen från Norra Midsjöbanken och flyger norrut genom vindpark Aurora."* Bilaga E, sid 3. Och vidare  
*"Sammanfattningsvis förväntas alfågeln under migrationen passera genom verksamhetsområdet för den planerade vindparken Aurora i begränsad omfattning."* Bilaga E sid 4

Påståendet att inget sträck förväntas förekomma (Ansökan) är felaktigt. Formuleringen "kan inte uteslutas" (Bilaga E) får anses vara ett försök att förminska fakta som pekar på förekomst av

sträckande alfåglar inom området Aurora. Alfåglar sträcker ofta i mindre antal under längre tid och då många övervintrar på de stora utsjöbankarna ses sällan stora siffror från land på Gotland eller Öland. Endast små antal ses sträcka norrut i Kalmarsund efter Ölandsbron (Artportalen 2020–2023) och med tanke på att siffror uppemot 10 000 ses utmed Södertörns kust och 7 000 fåglar passerat Harudden på norra Gotland 5.5. 2010 (Artportalen, GOF 2022) får man anta att ett icke obetydligt antal passerar i havet mellan Öland och Gotland. Även om bolaget i sina kollisionsberäkningar tar höjd för stora antal (som antas runda parken) inger det redovisade materialet föga förtroende. Detta borde varit känt för bolaget att alfåglar kan förväntas sträcka regelbundet i havet mellan Öland och Gotland under våren. Se figur 3 nedan från Movebank där en fågel efter en tids vistelse på Norra Midsjöbanken flyger till Södertörns-kusten (exakt vilken rutt dit är dock okänt).



**Figur 3.** Sträckrörelser hos en alfågel märkt i sydvästra Östersjön. Data från Zydellis hämtat från Movebank.org

Bolagets redovisning av alfågelnas migrationsrörelser är missvisande och motsägelsefulla.

I Bilaga B.3 redovisar bolaget en sammanfattning av den senaste studien av alfågelnas flyttningsrörelser i Östersjöområdet under hela året (Quillfeldt m.fl 2021). Fig 4 och tillhörande bildtext i Bilaga B.3 ger en förenklad bild av rörelsemönstret och vinklar den ursprungliga artikelns fakta. Figur 1 hos Quillfeldt m.fl. 21 benämns i bildtexten som "Översikt och etapper i årscykeln" (Overview and stages in the annual cycle). Bildtexten till fig 4 i B.3 benämner kartan som "Översikt över migrationsmönster för alfågel" där denna enda individ sträcker väl öster om Gotland mot den tyska kusten och bolaget har på så sätt valt en bild för att beskriva ett generellt mönster medan referensen avser att det är en översigtskarta och *ett exempel*. Kartor för andra individer finns i artikelns kompletterande material. Med tanke på att ansökan med sina bilagor avser att beskriva eventuell påverkan på alfågeln i Natura 2000 området Hoburgsbank och Midsjöbankarna hade det varit mer relevant att exemplifiera detta med en individ som använder det området som huvudsakligt övervintringsområde. Av de 8 fåglar vars sändare fortsatte att fungera genom vintern använde tre av fem hanar och en av tre honor Hoburgsbank som födosöksområde. I fig 4 hos Quillfeldt framgår även att 2 av hannarna tycks ha rört sig in i Auroraområdet, vilket bolaget alltså helt utelämnat i ansökan och dess bilagor.

### Tobisgrissla

Ingenting i bolagets kompletterande ansökan framkommer som visar att bolagets bedömning av påverkan på tobisgrissla stärks och därmed kvarstår våra invändningar som framförts i tidigare yttranden.

### Sammanfattande slutsats

Föreningarna har tidigare lyft fram flera delar som talar emot möjligheterna att uppföra vindkraftparken Aurora. Vi vidhåller att bolaget behöver ansöka om Natura 2000-tillstånd för Karlsöarna. Bolaget hävdar, utifrån sina redovisade studier, att Auroras verksamhetsområde inte har någon större betydelse för födosökande fåglar. Andra undersökningar konstaterar emellertid att bl.a. sillgrisslor och tordmular från Karlsöarna utnyttjar området för födosök och passerar genom området vid transporter längre söderut. Det är också känt att hanar av bägge alkarterna från Karlsöarna simmar till det aktuella området med sina ungar och uppehåller sig där medan ungen växer till och hanen ruggar. Bristen på kunskap om och betydelsen av dessa rörelser och eventuell påverkan som vindkraftparken Aurora skulle kunna få på alkkolonierna på Karlsöarna utgör ett påtagligt hinder för att godkänna miljökonsekvensbeskrivningen, inte minst inom ramen för Natura 2000-prövningen.

I punkt C.3.64 av bolagets kompletterande ansökan uppger bolaget, helt korrekt, att *"För att beviljas ett Natura 2000-tillstånd krävs att det inte föreligger några rimliga tvivel att verksamheten inte kan ha en skadlig inverkan på området."* Föreningarna anser att det, enligt ovan, finns högst säkra indikationer på att den planerade verksamheten *kommer* att ha en skadlig inverkan på Natura 2000-områden. **Tillstånd enligt 7 kap. 28 a § miljöbalken kan således inte meddelas.**



Daniel Bengtsson  
Fågelskyddsansvarig  
BirdLife Sverige

daniel.bengtsson@birdlife.se  
070 515 45 33



Måns Hjernquist  
Ordförande  
Gotlands Ornitologiska Förening

gof@blacku.se  
070 225 32 91